

PARTAGER VOTRE ECRAN AVEC DES ETUDIANTS CONNECTES A PARTIR D'UN NAVIGATEUR OU DE L'APPLICATION NETOP VISION STUDENT

NETOP® Vision™ Classroom Management Software

Les enseignants de Vision peuvent maintenant créer une classe en mélangeant des étudiants travaillant sur Windows, d'autres étudiants connectés via des navigateurs web et des étudiants connectés à l'aide de l'application Netop Vision Student, ou bien une classe entièrement composée de connexions par navigateur.

Les classes à inscriptions ouvertes permettent aux enseignants de réduire le nombre de classes et permettent aux étudiants de choisir leur classe.

L'application Netop Vision Student est disponible sur l'App Store d'Apple et sur Google Play Store.

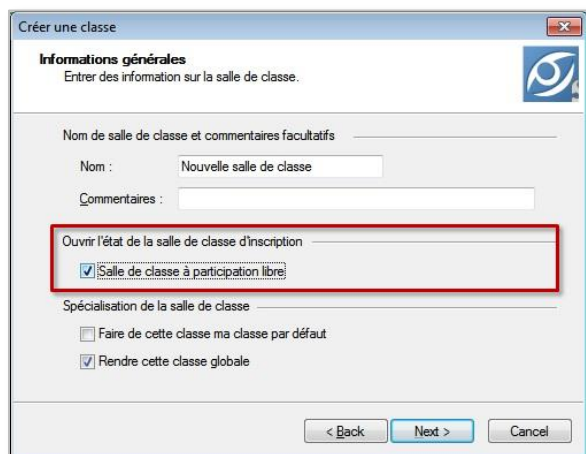
L'application iOS fonctionne sur les iPad mini, iPad 2 et iPad avec affichage Retina.

L'application Android fonctionne sur les tablettes Android 4.0 ou les versions ultérieures.

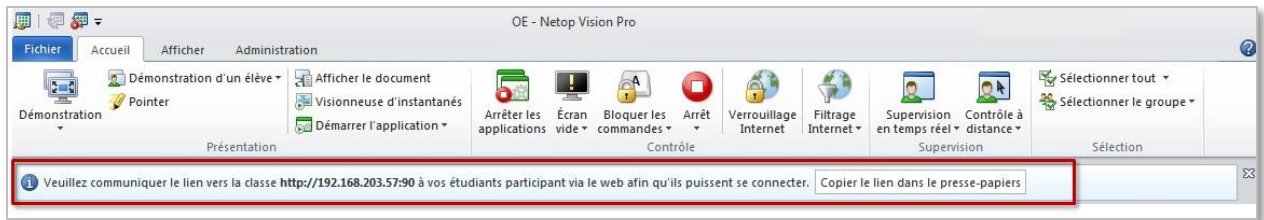
Créer une salle de classe

Afin de permettre aux étudiants de rejoindre une classe à l'aide d'un navigateur ou de l'application Netop Vision Student, effectuez les actions suivantes:

1. Définissez la salle de classe comme une **salle de classe à inscriptions ouvertes**.

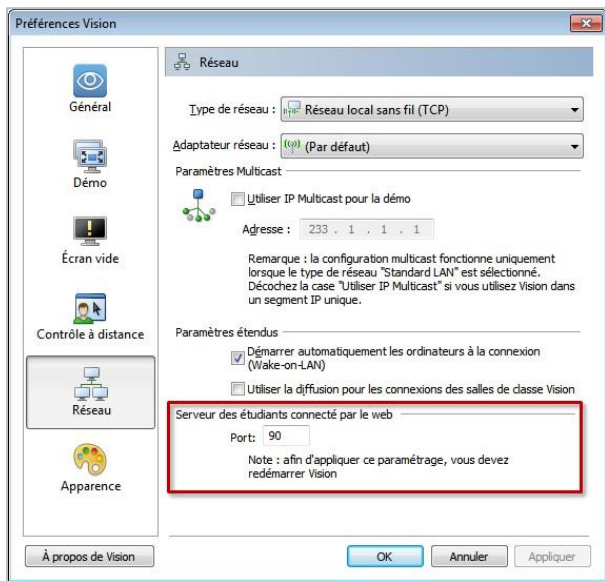


2. Une fois que vous avez créé la salle de classe à inscriptions ouvertes, la barre de messages affiche l'URL permettant à vos étudiants de se connecter à la classe. Copiez le lien de la classe en cliquant sur le bouton **Copier dans le presse-papiers**.



3. Communiquez le lien de la classe (*http://adresse-ip-enseignant:port*) à vos étudiants afin qu'ils puissent se connecter depuis leur navigateur.

Le numéro de port par défaut est 90, mais il est modifiable dans les **Préférences Vision**:

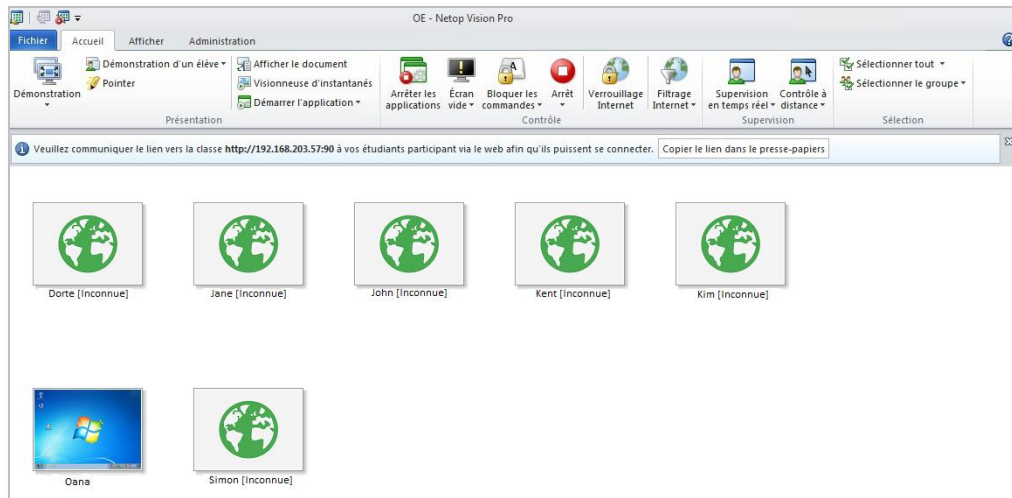


Partagez l'*adresse-ip-enseignant* ou le nom d'ordinateur avec vos étudiants qui se connectent à l'aide de l'application Netop Vision Student.



Les étudiants connectés à l'aide d'un navigateur et les étudiants connectés avec l'application Netop Vision Student peuvent uniquement se joindre à la classe et recevoir la démo.

Une fois que les étudiants se sont joints à la classe, une image statique s'affiche pour chacun des appareils connectés par navigateur, avec le nom de l'étudiant indiqué en-dessous.



Vous voyez des vignettes standard des écrans appartenant aux étudiants qui se connectent depuis un ordinateur Windows muni du module étudiant, et une image statique uniquement pour les étudiants se connectant via un navigateur.

Ce que les étudiants voient sur leur ordinateur, leur Mac, leur tablette ou smartphone.

Étudiants connectés avec un navigateur

Lorsqu'un étudiant saisit le lien de la classe de l'enseignant dans un navigateur alors que l'enseignant a démarré une classe, l'écran d'accueil de l'étudiant s'ouvre:

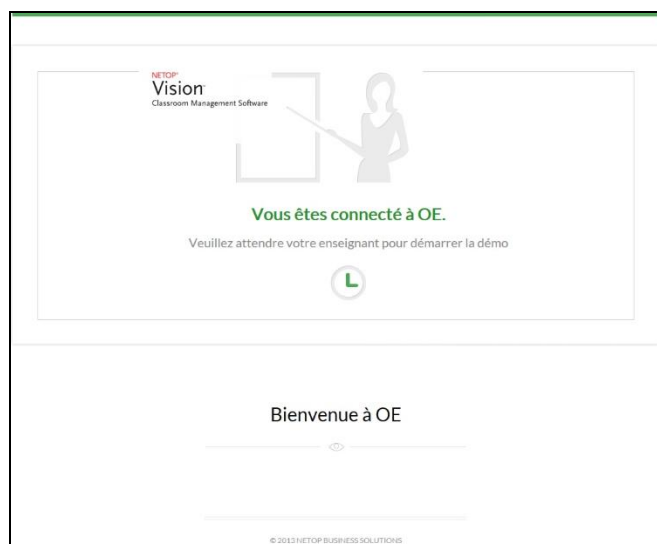


Pour se joindre à la classe, les étudiants tapent ou cliquent sur le bouton **Rejoindre la classe**.

Un autre écran s'affiche, dans lequel l'étudiant doit saisir son nom.

Ce nom apparaîtra en-dessous de l'icône que l'enseignant voit dans la classe, comme déjà vu précédemment sur la capture d'écran de l'ordinateur de l'enseignant.

Une fois que les étudiants ont rejoint la classe, ils se trouvent face à un écran de bienvenue à la classe indiquant qu'ils sont maintenant prêts à recevoir une démo depuis l'ordinateur de l'enseignant :

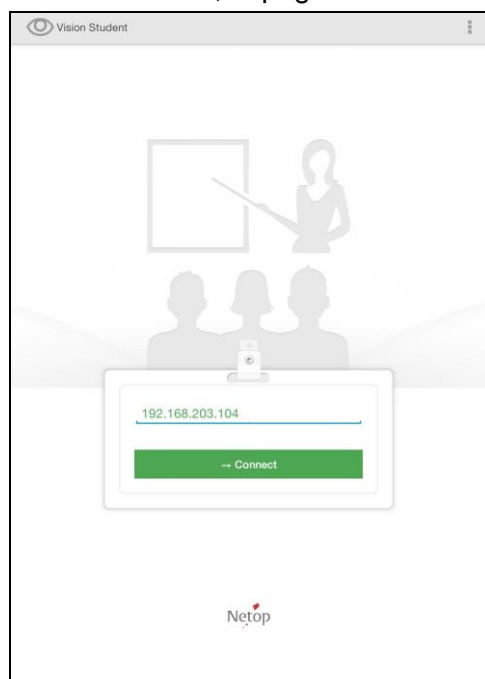


Étudiants se connectant depuis l'application Netop Vision Student

Lorsque les étudiants ouvrent l'application pour étudiant en sélectionnant l'icône



Netop Vision Student, la page d'accueil de l'étudiant s'affiche.



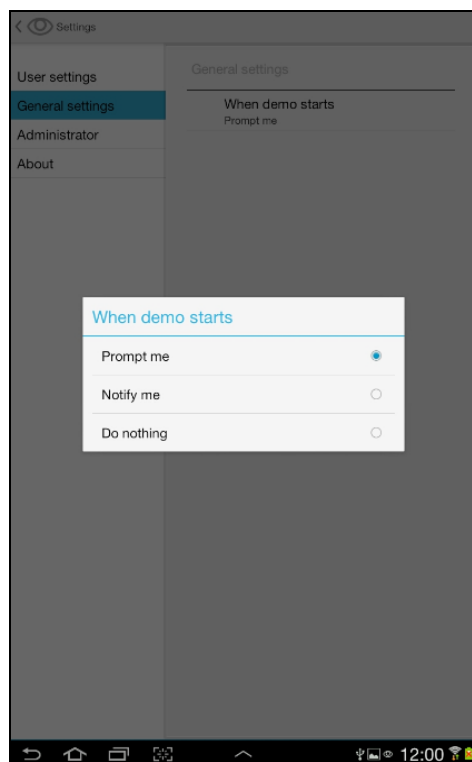
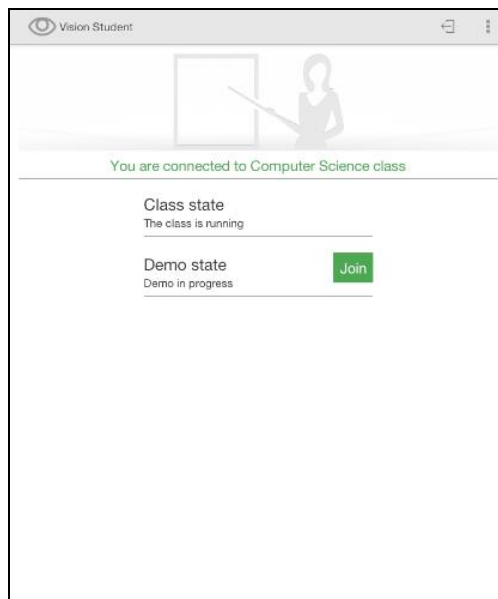
Pour rejoindre la classe, saisissez l'*adresse-ip-enseignant* ou le nom de l'ordinateur de l'enseignant et tapez sur le bouton **Connexion**.

Un autre écran s'affiche, dans lequel l'étudiant doit saisir son nom.

Ce nom apparaîtra en-dessous de l'icône que l'enseignant voit dans la classe, comme déjà vu précédemment sur la capture d'écran de l'ordinateur de l'enseignant.

Afin de réellement rejoindre la classe, les étudiants doivent taper sur le bouton **Rejoindre la classe**.

Une fois que les étudiants ont rejoint la classe, ils se trouvent face à un écran indiquant qu'ils sont maintenant prêts à rejoindre une démo en cours sur l'ordinateur de l'enseignant :



Les étudiants peuvent alors définir s'ils doivent être notifiés ou non lorsqu'une démo démarre, dans la zone **Paramètres généraux**:

- **M'inviter** – un écran pop-up s'affichera pour demander à l'étudiant de confirmer le démarrage de la démo sur son appareil.
- **Me notifier** – un message de notification s'affichera dans la zone Notifications.
- **Ne rien faire** – rien ne se produit si l'étudiant se trouve dans une autre application.

Questions et réponses

Q : Comment l'appareil de l'étudiant fonctionnant sur navigateur se connecte-t-il avec l'enseignant ?

R : L'appareil de l'étudiant doit disposer d'une connexion à un réseau local sans fil ou d'une connexion câblée (ordinateur/Mac).

Q : L'enseignant peut-il simplement ajouter les appareils des étudiants connectés par navigateur aux salles de classe existantes ?

R : Il n'est pas possible d'ajouter les appareils des étudiants connectés par navigateur dans la salle de classe de la même manière que les ordinateurs classiques. Les salles de classe comprenant des appareils d'étudiants connectés via un navigateur ou un mélange d'ordinateurs et d'appareils fonctionnant sur navigateur doivent être créées avec l'option Inscriptions ouvertes.

Q : De quoi un étudiant a-t-il besoin pour se joindre à une salle de classe à inscriptions ouvertes ?

R : Aucune installation particulière n'est requise pour se joindre à une salle de classe à inscriptions ouvertes depuis un Mac, une tablette, un Smartphone ou un autre appareil mobile, cependant l'appareil de l'étudiant doit disposer d'un navigateur (Safari, Internet Explorer, Google Chrome, Mozilla Firefox...).

Q : Si l'enseignant utilise TeachPad, Vision&Hand ou VisionMobile et qu'il appuie sur "Demo", est-ce que tous les appareils vont recevoir la démo ?

R : Oui

Q : Est-ce que Will Vision@Hand et le module étudiant fonctionnant sur navigateur vont pouvoir travailler ensemble ?

R : Oui

Q : Le fonctionnement de la démo sur les appareils d'étudiants connectés par navigateur est-il différent ou comporte-t-il des limitations ? Peut-on toujours montrer la démo à des étudiants individuels ou à des groupes d'étudiants, de même qu'à la classe entière ?

R : Oui, il est toujours possible de sélectionner un étudiant individuel ou un groupe d'étudiants pour une démonstration, de même que la classe toute entière. Cependant, vous ne pouvez pas effectuer la démo dans une fenêtre ou en mode réduction. Et, bien que vous effectuiez la démo en mode plein écran, vous ne pouvez pas bloquer le clavier, la souris ou d'autres commandes des étudiants qui regardent la démo via un navigateur web.

Q : Quelle est la différence entre la vitesse du partage d'écran via le web avec la haute vitesse du partage d'écran via Vision Pro ? S'agit-il toujours d'une haute vitesse ? Le partage d'écran via le web est-il plus rapide sur Vision Pro que sur Vision ?

R : La technologie de partage d'écran est la même pour tous les appareils. Cependant, le débit de base du transfert d'écran vers les appareils connectés par le web est inférieur pour préserver la bande passante. Sur les appareils fonctionnant sur navigateur, les clients pourront remarquer un très léger retard de rafraîchissement. La vitesse de transfert est la même avec Vision ou Vision Pro.

Q : Quand le service web permettant aux étudiants de rejoindre une classe via le web sera-t-il fonctionnel ? Peut-on envisager des problèmes de sécurité ?

R : Les étudiants ne peuvent se connecter que lorsqu'un enseignant a démarré une classe à inscriptions ouvertes. Lorsque l'enseignant interrompt la classe, le service web n'est plus disponible. Lorsque l'enseignant quitte Vision, le service web devient indisponible.

Q : Combien d'étudiants peuvent-ils se connecter à la même classe ?

R : Pour une performance raisonnable, le nombre d'étudiants maximal est de 30.

Q : Que se passe-t-il si l'appareil de l'étudiant a été paramétré pour se bloquer automatiquement après une période de temps donnée, par exemple 5 minutes ?

R : L'étudiant quittera automatiquement la classe.